

**КАТАЛОГ НЕПОКРЕТНОСТИ У ЈАВНОЈ СВОЈИНИ
АУТОНОМНЕ ПОКРАЈИНЕ ВОЈВОДИНЕ**

Банатско Карађорђево, Личка 19

Породична стамбена зграда бр. 1 са припадајућим земљиштем у грађевинском подручју.



Банатско Карађорђево, Личка 21а

Непокретност се састоји од делова различите висине који формирају јединствену функционалну целину, чија оригинална намена је била кланица. Кров објекта је двоводан и из непознатог разлога кровна равна се завршава пре забатног зида у задњем делу објекта.



Објекат је и споља и изнутра у потпуности завршен. Споља је објекат малтерисан и са финалном обрадом зидова, а тако су третирани и плафони просторија. У унутрашњости објекта, под и зидови су у потпуности обложени керамичким плочицама.

Како постоји разлика у спратној висини просторија, у предњем делу објекта, према уличној регулацији, је формирано и поткровље, до којег се стиже спољашњим степеништем, накнадно избетонираним.

Баноштор, Дунавска 51

Локација непокретности се налази на адреси Дунавска број 51 у Баноштору, на катастарској парцели број 399/2 Катастарска општина Баноштор.



Бач, Виноградска 1а

Парцела је облика неправилног петоугла у чијем оквиру се налазе два објекта - објекат једнопородичног становања и уз њега призидана радионица, од којих је само стамбени укњижен. На супротној страни од Виноградске улице, преузета парцела се граничи са парцелом број 2358, на којој се, према Геосрбији и катастру непокретности, налази канал, што је донекле и проузроковало облик парцеле.

Објекат становања је правоугаоне основе, двоводног крова и својом краћом страницом са забатним зидом окренут ка Виноградској улици, од чије регулације је нешто увучен. Постоји благ пад терена од Виноградске улице ка каналу, тако да је најнижа етажа објекта укопана у делу ка улици.



Овај донекле сутеренски део објекта је у потпуности намењен пословању и подељен је на два дела који се налазе управно на Виноградску. Једна половина представља локал и има излог ка улици, док је други део гаража која има излаз на страну ка каналу, обезбеђен клизним вратима.

Становање се тако налази на високом приземљу, а организовано је у два полунивоа. Спољним степеништем, позиционираним лево у односу на фасаду ка Виноградској улици, се долази до балкона-лође са ког се улази у ветробран. Напуштањем овог претпростора, ступа се испред унутрашњег степеништа, у заједничкој зони дневне собе, која се налази десно, и трpezарије која се налази лево од улаза.

Кухиња са оставом завршава 'доњи полуниво' стамбеног простора. Пружа се читавом дужином трpezарије, од које је одвојена шанком, а остава је смештена тако да дели заједнички зид са степеништем.



Пет степеника дели ходник спаваће зоне од дневне зоне. Наспрам степеништа се налази купатило, једна спаваћа соба која је приликом преузимања била закључана се налази десно од степеништа (иза дневне собе), док се лево налази друга спаваћа соба (иза кухиње). Закључана соба има излаз на плитки балкон без оgrade, који служи и као надстрешница над пословним простором у приземљу.

Из ходника се степеништем може попети и у поткровље, али је исто било закључано, а према речима сина извршног дужника који је тврдио да не поседује кључеве, поткровље се користи као тавански простор.

Објекат је у највећој мери завршен, у унутрашњости у потпуности малтерисан, са завршном обрадом подова и зидова. Споља је малтерисан на свим фасадама осим оне окренуте ка каналу која је малтерисана само на најнижој етажи.

На горњим, немалтерисаним етажама објекта се може видети да је објекат зидан од више врста опека и блокова, а читавају се само натпрозорне греде али не и међуспратне плоче, стубови или хоризонтални и вертикални серклажи. Објекат се налази у генерално добром стању, чак су и трагови влаге минимално присутни и то највише у зони прозора, услед недостатка опшивних лимова.



Уз објекат је призидана и радионица, зидана од гас-бетонских блокова. Објекат радионице је немалтерисан и без изолације.

Бач, Трг слободе 14

Породична стамбена зграда са припадајућим градско-грађевинским земљиштем у Бачу.



Бачки Брестовац, Маршала Тита 52

Локација непокретности се налази у Улици маршала Тита број 52 у Бачком Брестовцу, на катастарској парцели бр. 2060 Катастарске општине Бачки Брестовац. У питању је приземни објекат четвороводног крова и приближно квадратне основе. Део објекта према улици је пословни простор коме се приступа кроз двоје лучних двокрилних врата, пошто је оригинална намена простора била вулканизерска радња са ауто сервисом. Пословни део се састоји из централног простора ауто сервиса, једне мање помоћне просторије и два тоалета. Остатак објекта има стамбену функцију.



Бачки Грачац, Биће Кесића 14

Преузета парцела је приближно правоугаоног облика и налази се на раскршћу Пашњачке и Улице Бића Кесића на коју излази својом краћом страницом. Објекти на парцели су постављени у углу парцеле, тако да је породични стамбени објекат својом краћом страном, односно забатним зидом, постављен на саму регулациону линију, а дуж границе са суседном парцелом се иза њега настављају помоћни и економски објекти. Парцела је ограђена високом зиданом оградом, са пешачком капијом која излази на Улицу Биће Кесића и колском капијом која излази на Пашњачку улицу.



Породични стамбени објекат је старијег типа градње, приземан, двоводног крова, зидан на темељима од опеке и са подрумом. У наставку објекта се налазе нешто новији помоћни и економски објекти, изведени од (армираног) бетона, али су сви објекти неодржавани и руинирани.

Бачко Добро Поље, Петра Драпшина 5

Стамбено-пословна зграда се налази нешто увучена од уличне регулације и има разуђену основу, са две 'куле' на главној, уличној фасади које излазе изван главног корпуса објекта приближавајући се улици, што је посебно истакнуто у случају ниже, приземне у оквиру које је смештен одвојени пословни простор, који има засебан санитарни чвор са претпростором у оквиру кога је смештен лавабо. Оваква основа је резултирала и у комплексном решењу крова, покривеног теголом.



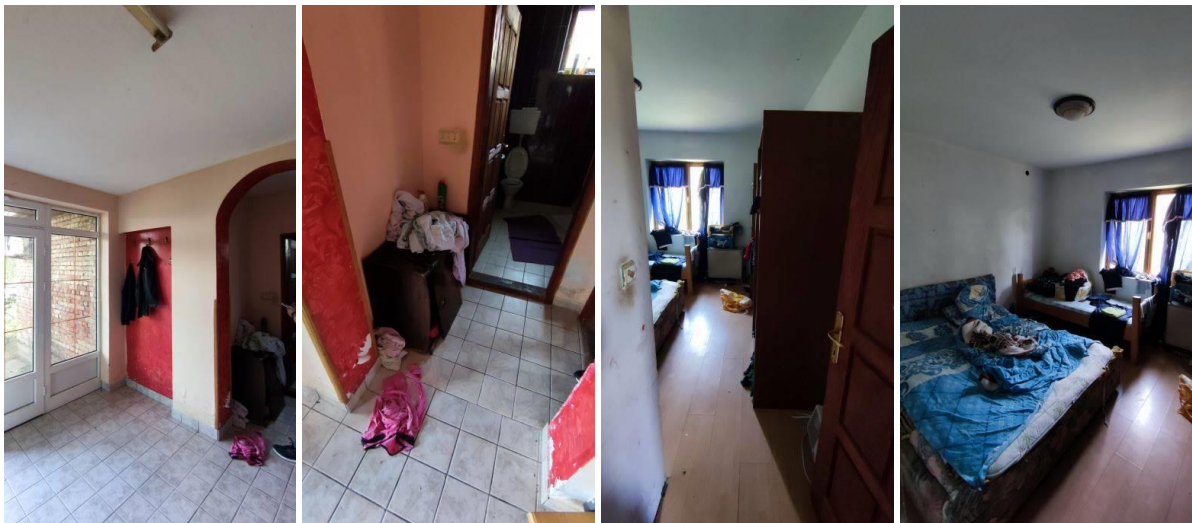
Између две куле се налази главни улаз у објект у виду великог застакљеног портала са двокрилним вратима, који је, као и читава главна фасада објекта, окренут ка северу. Кроз ова врата се приступа

у велики и добро осветљени улазни простор са кружним металним дтепеништем, око кога је организована читава кућа.



Десно од улаза се налазе двокрилна врата којима се приступа у велики дневни боравак који заузима читаву западну страну објекта у ширини више 'куле' којом почиње. Насупрот главног улаза се налази кухиња са помоћним излазом ка дубини парцеле. Између дневног боравка и кухиње се налази лучни отвор, тако да овај обједињени простор облика латиничног слова „L“ у потпуности опасује западну и у већој мери јужну (задњу) страну објекта.

Лево од главног улаза се из улазног простора се одваја претпростор из којег се право приступа у купатило, а десно у собу. Овај блок, заједно са блоком пословног простора махом заузима читаву источну страну објекта.



Споља је немалтерисан, без термоизолације. Унутрашњост приземља је у потпуности завршена, са финалном обрадом подова, зидова и плафона, у зависности од функције просторије.



Металним кружним степеништем се стиже у недовршено поткровље у коме су зидови углавном малтерисани, али није урађена обрада плафона, подова, гипс-картонских плоча и унутрашњих отвора. Прозори и (балконска) врата су постављени само на отворима на спољним зидовима.



Кров помоћног објекта је једноводан, такође прекривен теголом. Таваница је дрвена, а зидови су малтерисани споља и унутра.

Бела Црква, Његошева 2Ф

Локација непокретности се налази у Његошевој улици број 2Ф у Белој Цркви, на катастарској парцели број 10451/58 Катастарске општине Бела Црква. У питању је спратан двојни објект новијег датума изградње. Како се слободна стана објекта завршава калканским зидом, кров изнад непокретности у јавној својини Аутономне покрајине Војводине је двоводан.

Објект је обложен фасадном опеком те делује да је стање објекта солидно.

У објект се улази путем неколико степеника, а судећи по постојању прозора, у делу објекта постоји сутерен. Постојање сутерена се огледава и у висинској разлици која постоји у приземљу објекта, а која се потом пресликава и на спрату. Објект је у унутрашњости у потпуности финализиран, са завршним облогама подова и зидова у складу са функцијама просторија.

У вишем делу приземља се налази улазни ходник из кога се са једне стране приступа у дневну собу, окренуту ка улици, а наспрамно се налази још једна соба и степенишна вертикала. У нижем делу се налази претприступни простор за санитарни чвор и оставу, као и кухиња са трпезаријом.

На нижем делу првог спрата се налази купатило и две спаваће собе, а на вишем још две просторије.

На парцели постоје и два помоћна објекта, знатно лошијег стања, од којих је један гаража.





Бечеј, Хајдук Вељкова 108

Предметна непокретност се налази у Бечеју, на катастарској парцели број 4439 КО Бечеј, а на адреси Хајдук Вељкова 108.

При дну четвороугаоне парцеле налази се један незавршени и један започети објекат. Незавршени објекат има одобрење за употребу и у катастру непокретности се води као зграда занатства и личних услуга-каменорезачка радионица.



У питању је приземан, правоугаони објекат површине 61 м² зидан гитер блоковима и са двоводним кровом. Споља немалтерисан, док је у унутрашњости завршена обрада зидова, али не и подова. Ентеријер објекта скоро у потпуности чини једна просторија. Таванском простору је могуће приступити кроз отвор на забату, а објекат је очигледно и прикључен на електричну мрежу.



На овај објекат се надовезује и започети објекат зидан гас бетонским (тзв. „сипорекс“) блоковима. Иако је практично досегао пуну висину суседног објекта, на објекту постоје само зидови, вертикални серклажи и један отвор знатних димензија. На постојећи објекат се надовезује на тај начин да је (северо)западни зид постојећег објекта истовремено представља и (југо)источни зид новог, иако на истом постоји прозор.



Започета је и унутрашња подела простора, а иако објекат ни на који начин није наткривен, завршено је малтерисање "унутрашње" стране зидова.

Бока, Косовска 1

Локација непокретности се налази на адреси Косовска број 1 у Боки, на катастарским парцелама бр. 740 и 741 Катастарске општине Бока. На парцели се налазе два објекта којима је онемогућен приступ јер је власник фарме говеда, која се налази на суседним парцелама број 742 и 743 на углу Косовске и Вашарске улице, електричном оградом читавом дужином затворио јавну површину између пута и предметне парцеле која се налази у јавној својини. Иако је приступ објектима у потпуности онемогућен, може се уочити да су у питању објекти јако лошег бонитета.



Велика Греда, Маршала Тита 92

Локација непокретности се налази у Улици маршала Тита број 92 у Великој Греди, на катастарској парцели број 617 Катастарске општине Велика Греда. На поменутој парцели се налази приземан објекат вишепородичног становања у оквиру ког се налазе пет станова, од којих су два у јавној својини Аутономне покрајине Војводине (број посебног дела 2 и 4).



Основа објекта вишепородичног становања је обликована у форми латиничног слова 'L', које је својом краћом страницом постављено на линију уличне регулације. Један стан се састоји од претприступног простора, просторије у којој су обједињене функције дневне собе и кухиње са одвојеном малом оставом и две просторије од којих је једна пролазна. Купатило је заједничко за оба стана. Мањи стан, осим купатила, има још једну просторију у оквиру које је била смештена и кухиња. Кроз ову просторију мањи стан има излаз на забатни зид краћег дела објекта.

Врбас, Колонија шећеране

Улица Кулски пут број 7Б, I спрат

Предметна непокретност представља комфоран стан, по структури трособан, површине 129 м². У оквиру непокретности постоји гостински тоалет и одвојено купатило. Столарија је у потпуности аутентична.



Голубинци, Војачка

Локација непокретности се налази на адреси Војачка број 26 у Голубинцима, на катастарској парцели број 499 Катастарске општине Голубинци. На парцели се налазе два стамбена објекта – старији, приземан објекат се налази ближе прилазном путу, док је новији спратан и повучен у дубину парцеле. Код оба објекта је кров решен двоводно, основе објеката су у облику четвороугла који је ужем страном окренут према улици, а улаз се налази бочно од уличне фасаде и приступа му се путем улазног степеништа.

Код старијег објекта се са подеста приступа у улазни ходник, са чије десне стране се налази кухиња, која гледа на улицу. Наспрам улаза је пролазна соба, којом се стиже до још једне просторије која гледа на улицу и налази се до кухиње. Лево од улаза је застакљена веранда која води до оставе и купатила које се налази на задњем делу куће. Забатни зид овог дела објекта, окренут ка дворишту, је у скорије време президан. Зид је немалтерисан, а на постојећим отворима није постављена столарија/браварија. Изузев овог зида, објекат је у потпуности завршен, са малтерисаним свим спољним и унутрашњим зидовима и облогама подова.





Код млађег објекта се са подеста улази у ходник који води до купатила, смештеног наспрамно од улаза. Са десне стране ходника је улаз у две просторије које гледају на улицу, а са леве степениште које води на први спрат, иза ког се налази улаз у дневну собу и кухињу, које су међусобно раздвојене шанком. Из зоне кухиње се улази у оставу, смештену иза горе поменутог купатила, а из дневне собе се излази на наткривену терасу која се налази у задњем делу објекта. За разлику од старијег објекта, завршена је финална обрада искључиво стамбеног простора приземља. Иако смештен у унутрашњости објекта, тепенишни простор је без финалне обраде, а приступ првом спрату је онемогућен. Спољни зидови су немалтерисани и без термоизолације, захваљујући чему се види да је објекат рађен у комбинацији опеке и гитер блока. Делови првог спрата се налазе под косинама крова, а на овом спрату постоје и прозорски отвори на којима није уграђена столарија/браварија.

На парцели је уписано и више помоћних објеката.

Дебељача, Ђуре Ђаковића 7

Локација непокретности се налази на адреси Ђуре Ђаковића број 7 у Дебељачи, на катастарској парцели број 3 Катастарске општине Дебељача. У питању је приземан објекат, обложен фасадном опеком, услед чега, споља гледано, делује да је објекат у релативно добром стању.

Међутим, приликом обиласка утврђено је да недостају окна на свим прозорима, а увидом у објекат је примећено да су унутрашњи зидови изразито нападнути влагом, да су дрвене греде међуспратне конструкције улегнуте, да је задњи део објекта урушен, а да је парцела обрасла растињем.



Делиблато, Бориса Кидрича 14/Петру Албу Макре

Предметна парцела се налази у Делиблату, на углу Улице Бориса Кидрича и Улице Петру Албу Макре, а у Катастарској општини Делиблато се води под бројевима 1626 и 1627. У оквиру парцеле се налази неколико објеката у рушевном стању.



Добрица, Партизанска 76

Локација непокретности се налази на адреси Партизанска број 76 у Добрици, на катастарској парцели број 1127/1 Катастарске општине Добрица. Улазна капија је заједничка са катастарском парцелом број 1127/2.



Предметна непокретност представља приземан објекат, највероватније сазидан у првој половини двадесетог века. Иако делује недовршено, имајући у виду датум изградње, потпуно одсуство и трагова малтера, као и суседни објекат на парцели 1127/2, забатни зид уличне фасаде највероватније није био ни планиран да се икад малтерише. Бочни зид објекта открива да су зидови, осим фасадног, направљени од земље.

Ђурђево, Јаше Бакова 45

Локација непокретности се налази на адреси Јаше Бакова број 45 у Ђурђевоу, на катастарској парцели број 1068 Катастарске општине Ђурђево. У питању је приземан објекат, основе у облику ћириличног слова 'Г', највероватније сазидан у првој половини двадесетог века.



Објекат се састоји из застакљене веранде, као неке врсте претпростора из кога се приступа у кухињу са одвојеном оставом; затим једну пролазну собу која води до следеће; и најзад у ходник који води до купатила и треће собе.

Инђија, Алексе Шантића 15

Локација непокретности се налази на адреси Алексе Шантића број 15 у Инђији, на катастарској парцели број 3797/10 Катастарске општине Инђија. На поменутој парцели се налази више објеката, а у јавној својини Аутономне покрајине Војводине се налазе две непокретности у оквиру приземног објекта са више стамбених јединица који се налази на регулационој линији парцеле према улици.



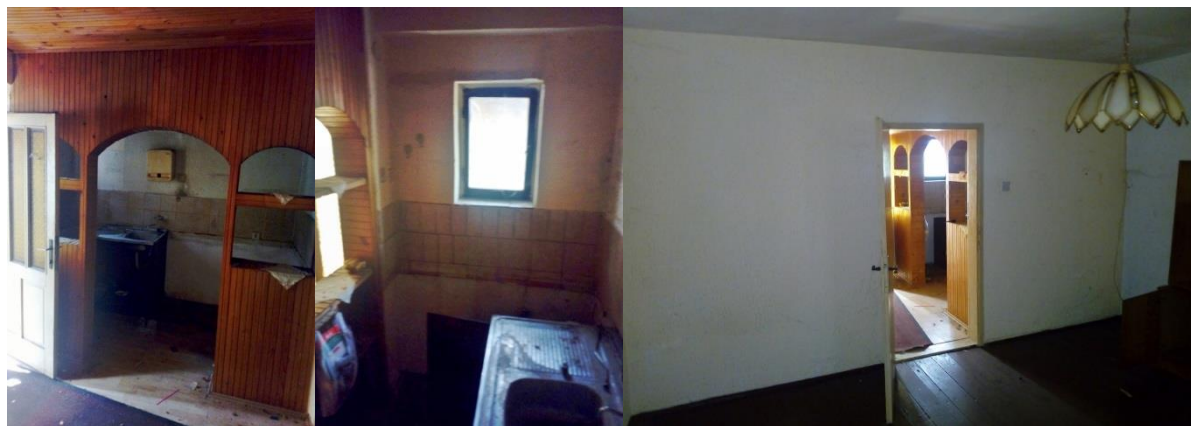
Стан број 1

Води се као стан од једне собе, површине 30 м².



Стан број 5

Води се као стан од једне собе- кухиње и собе, површине 30 м2.



Инђија, Милана Илића 27

Предметна непокретност се налази на адреси Милана Илића број 27, на парцели број 3803/9 Катастарске општине Инђија. Услед нефункционисања браве и генерално лошег стања улазне капије, обилазак непокретности није био могућ.



Каравуково, Стојана Љубића 1

У оквиру парцеле се налази стамбени објект новије градње, на који се надовезује више помоћних објеката у два реда. Сви помоћни објекти се налазе у доста руинираном стању, а и грађени су уз извештан степен импровизације. Стамбени објект је спратан и увучен од уличне регулације. Спољашњост објекта је малтерисана, са завршном обрадом зидова и стиче се утисак да су сви неопходни радови на објекту финализовани. У основи, конципиран је као двојни објект, али са улазима постављеним бочно у односу на уличну регулацију и спољашњим степеништима, тако да се практично ради о четири стамбене јединице, по две на приземљу и две на спрату.



Стамбена јединица, која се налази у приземљу оне целине двојне куће који је ближи уличној регулацији, се састоји од добро осветљене улазне просторије – ходника, из које се десно приступа у кухињу која гледа ка уличној регулацији; затим једне пролазне просторије, највероватније некадашње дневне собе, постављене наспрамно од улаза и која води ка бившој дечијој соби; наведене дечије собе која је позиционирана до кухиње и такође гледа ка уличној регулацији; као и купатила, које је постављено десно од главног улаза.



У унутрашњости ове стамбене јединице, сви зидови су малтерисани са завршном обрадом зидова, у купатилу и делу зидова кухиње између кухињских елемената су постављене керамичке плочице. Керамичке плочице су постављене и на поду већине просторија, једино је некадашња дневна соба без подних облога. На зидовима су присутни мањи проблеми са капиларном влагом, а у кухињи се примећује да је некада долазило и до проблема са влагом са спрата.



Свака целина двојне куће има своје (двокрако) степениште, простор одморишта је подељен преградом. Степениште је без финалне обраде.



Спрат целине ближе уличној регулацији је незавршен, немалтерисан, без прозора и врата. Изузетак представља зид окренут ка уличној регулацији на коме су постављени прозори, како би објекат деловао завршено. Кровна конструкција је постављена на зидове. Највероватније је планирано да се собе спрата од поткровља одвоје на традиционални начин, међуспратном конструкцијом од дрвених греда са трском.



Приземље другог дела двојне куће се састоји из улазне партије сличне претходној. Десно од улаза се налази купатило до којег је смештена дневна соба са кухињом, а наспрамно од улаза се налази остава. Са леве стране су две собе.

Ова стамбена јединица је у потпуности завршена, са финалном обрадом подова и зидова, са изузетком подова у остави и соби која се налази до оставе, а наспрам дневне собе са кухињом. Керамичким плочица су обложени под улазне просторије, подови и делимично зидови купатила и зоне кухиње.

Судећи по столарији, бродском поду у дневној соби, каљевој пећи у зиду између улазне просторије и кухиње, санитаријама купатила, ово је најстарији део објекта и вероватно представља објекат који је уписан у лист непокретности.



Купиник, Вука Караџића 5

Непокретност се налази на у Улици Вука Караџића број 5, на катастарским парцелама број 101 и 102 Катастарске општине Купиник. Приземан објекат четвороводног крова је позициониран у углу парцеле, ужом страном окренут ка уличној регулацији.

Објекат је подложен влажењу, прокишњава и налази се у рушевном стању. Постоји низ конструкционо условљених пукотина у зидовима.



У продужетку објекта, а и у оквиру парцеле, се налазе остаци незавршеног објекта као и један полу-урушен помоћни објекат.

Марковићево, Бегејска 51

Породична стамбена зграда и помоћна зграда са припадајућем земљиштем на грађевинском подручју на катастарским парцелама број 14 и 15 КО Марковићево.

Мраморак, Светозара Марковића 1

Локација непокретности се налази на адреси Светозара Марковића број 1 у Мраморку, на катастарској парцели број 1275 Катастарске општине Мраморак.

Објекат је приземан, највероватније сазидан пре Првог светског рата. Грађевинска линија објекта се читавом дужином поклапа са регулационом линијом парцеле ка Улици Светозара Марковића. На десној страни објекта се налази ајнфорт капија, типична за објекте овог типа. Како су велика дрвена врата ајнфорт капије са унутрашње стране била прикуцана талпама, прилаз унутрашњости овој непокретности је онемогућен.



Ново Орахово, Народног фронта број 5

Непокретност се налази на адреси Народног фронта број 5, на катастарској парцели број 58/2 Катастарске општине Ново Орахово. Услед нефункционисања браве улазак у унутрашњост објекта није био могућ.

Објекат је изграђен без одобрења за градњу, спратности П+1 и, бар у једном свом делу, поседује и подрум. Сазидан је од гас бетонских (тзв. „сипорекс“) блокова, без стубова или вертикалних серклажа и у потпуности немалтерисан. На првом спрату не постоји хоризонтални серклаж ни натпрозорне и надвратне греде, већ се зидови и отвори за врата и прозоре завршавају кровном конструкцијом, на којој постоје видљива оштећења. Браварија је постављена само на приземљу.



Панчево, Борислава Петрова Браце 51А

Локација непокретности се налази на адреси Борислава Петрова Браце 51А у Панчеву, на катастарској парцели број 7298 Катастарске општине Панчево. Предметна непокретност заузима приближно половину једнострано узиданог приземног објекта са дозиданим дворишним делом. Кров двојног објекта је двоводан, док на дворишном анексу кров није урађен.



Савино Село, Ђуре Јакшића 15

Локација непокретности се налази у Савином Селу, на катастарској парцели број 157/2 катастарске општине Савино Село, на адреси Ђуре Јакшића број 15 у Савином Селу. На парцели се налази спратни објекат са двоводним кровом, изграђен осамдесетих година прошлог века. У основи правоугаоног облика, својом краћом страном, односно забатним зидом, је постављен на уличну регулацију.



Приземље је пословно, са две просторије имају директан излаз на улицу и међусобно су повезане топлотом везом. На бочној страни се налази улаз са парцеле, којим се приступа у ходник који се налази иза наведених пословних. На крају ходника, наспрамно улаза, налази се још једна просторија која повезује мању пословну просторију са излазом на улицу са помоћном кухињом. Десно од улаза се налази санитарни чвор.

Степениште којим се стиже на први спрат је спољашње и њиме се приступа у ходник. Са једне стране ходника, наспрамно улазу на први спрат, се налазе три спаваће собе, тако да трећа у низу гледа на улицу, односно има излаз на лођу која се налази на уличној фасади и директно је повезана са дневном собом, која се налази на крају ходника и има излази на балкон који гледа на парцелу.

Кухиња нема директан приступ ходнику, већ је великим зидним порталом одвојена од простора дневне собе. Из кухиње се приступа у оставу која се налази између кухиње и спољашњег

степеништа. До оставе према ходнику се налази купатило, такође смештено између кућиње и спољашњег степеништа. Купатилу се приступа из ходника, лево од улаза и наспрам спаваћих соба.



Стамбено-пословни објекат је у потпуности завршен споља и изнутра, са свим завршним слојевима. Једини изузетак представља степениште, које није малтерисано. Кућа је редовно одржавана и генерално се налази у добром стању. У спаваћим собама се виде трагови прокишњавања.

У наставку се налази недовршени објекат са двоводним кровом, у оквиру кога су формиране две просторије. Супротно од уличне регулације такође постију недовршени низ помоћних просторија.



Салаш Ноћајски, Цоке Радосављевић 64

Локација непокретности се налази у Улици Цоке Радосављевић број 64 у Салашу Ноћајском, на катастарској парцели број 474 Катастарске општине Салаш Ноћајски. У питању је парцела релативно правилног правоугаоног облика једне закошене стране, на којој се налазе три објекта која се надовезују један на други, пратећи две стране парцеле, тако да је свеукупна диспозиција објеката у форми латиничног слова 'L'.

Сва три објекта су приземна, у катастру непокретности дефинисана као зграде пољопривреде. Објекат најближи уличној регулацији је уједно и најстарији и најнижи, а временом је претрпео знатне адаптације, што се може уочити по конструктивном систему. Друга два објекта чине једну целину.



Хајдучица, Братства јединства 13

Локација непокретности се налази у Улици Братства јединства 13 у Хајдучици, на катастарској парцели број 181 Катастарске општине Хајдучица. У питању је приземан слободностојећи стамбени објекат разуђене основе. Објекат традиционалне земљане архитектуре са уличном фасадом сазиданом од опеке, највероватније потиче из прве половине двадесетог века. На објекат је, након Другог светског рата, дозидан претприступни простор, што се осим по материјалу, браварији и крову истог, може видети и по начину одвајања дозиданог дела од старог објекта.



Из поменутог претпростора се улази у дугачак ходник. На левом крају ходника се налазила кухиња са трпезаријом или дневном собом, која је гледала на улицу. Наспрамно улазу у објекат се налази улаз у пролазну собу, на коју се са обе њене стране надовезују још две просторије, од којих једна гледа на улицу и најалзи се до просторије са кухињом. Десно од улаза се на главни ходник надовезује ходник који води у помоћне просторије, које се налази ка дворишној страни објекта.

У оквиру парцеле постоје и економски објекти.

Хајдучица, Јанка Чмелика 26

Локација непокретности се налази у Улици Јанка Чмелика број 26 у Хајдучици, на катастарској парцели број 800 Катастарске општине Хајдучица. Парцела је густо обрасла пузавицом винове лозе, услед које није било могуће приступити парцели. Приземни, слободностојећи објект једнопородичног становања је увучен у односу на регулациону линију и споља се не примећују већа оштећења објекта.



Црепаја, Стеве Грубанова бб

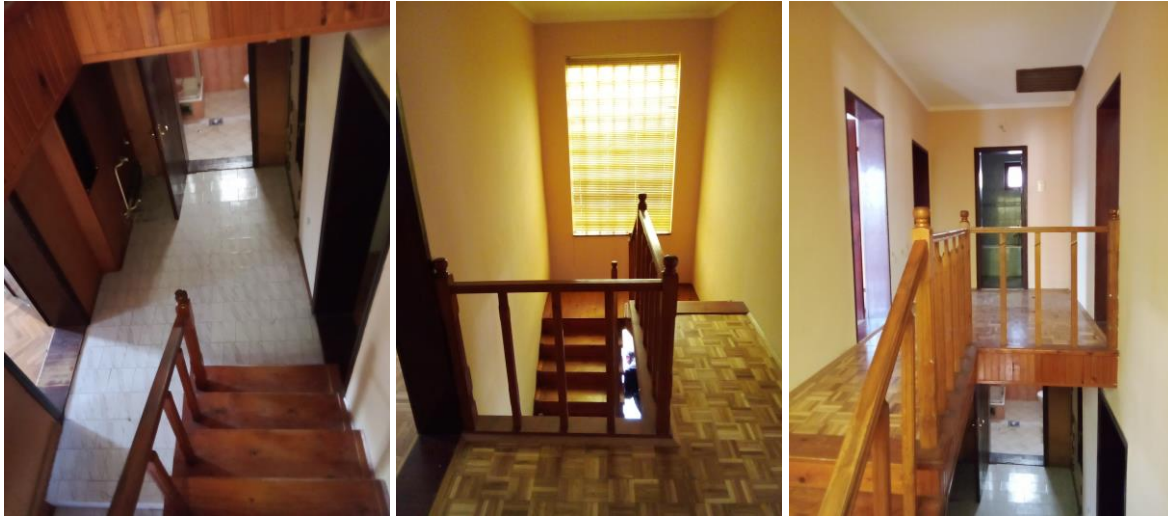
Локација непокретности налази се на адреси Стевана Грубанова бб у Црепаји, на катастарској парцели број 1987/2 катастарске општине Црепаја.

И парцела и основа објекта су правилног правоугаоног облика, ужом страном окренути ка Улици Стевана Грубанова. У катастру се води само објекат површине 102 м², што је површина која одговара приземљу објекта, иако је објекат спратан, са таванским простором. Такође, на парцели постоје два недовршена помоћна објекта који нису уписани у Катастар непокретности.



У објекат се улази бочно, са парцеле. Улазни ходник са степеништем, заједно са са купатилом које се налази на наспрамном крају ходника од улаза, дели објекат на два дела. Сам ходник је денivelисан са три степеника, чиме је формиран улазни простор са клупицом испод степеништа и уздигнути простор са кога се приступа просторијама и двокраком степеништу.

Како се у објекат улази, редом се са леве стране налазе обједињени простор кухиње и дневне собе који гледају ка задњем дворишту са изласком на терасу; затим купатило наспрамно од улаза као што је већ наведено; док су се десно некад налазила сада зазидана врата ка гаражи, као и врата ка соби која гледа ка улици.



На спрату је простор врло слично организован, али реверзно постављен: изнад гараже и собе која гледа ка улици је простор заједничког боравка са кухињом и изласком на балкон, док су изнад дневног боравка и кухиње у приземљу постављене две спаваће собе, од којих једна има излазак на терасу на стран на којој се налазе улазна врата у објекат; једино је посозиција купатила и на спрату и на приземљу истоветна.

Објекат је у потпуности завршен, са завршним слојевима свих зидова, подова и плафона и у ентеријеру и у екстеријеру. Објекат се налази генерално добром стању, очигледно је да је континуирано одржаван.



Честерег, Петра Шкундрића број 61

У оквиру парцеле се налазе три објекта од којих су два укњижена. Објект број 1 је приземан, двоводног крова и издужене правоугаоне основе, која је својом краћом страницом постављена на линију уличне регулације, а дужом према суседној парцели. На забатном зиду који формира уличну фасаду је уписана 1940. као година изградње.



Објект је у највећој мери зидан од набоја.

Са улице се приступа на отворени наткривени ходник, тзв. „ганг“, који се простира читавом дужином објекта и повезује стамбени део објекта са економским просторијама – шталама. Иако се и у простору отвореног ходника могу уочити пукотине, нарочито озбиљне су оне које се могу видети у економским просторијама.





Стамбени део објекта се састоји од низа од четири пролазне просторије, без ходника. Друга просторија од улице, као и последња, имају излаз на отворени ходник. У оквиру последње просторије су ниским зидовима и стубом одвојени кухиња и претпростор који води у купатило, које је вероватно накнадно формирано у оквиру простора штале.





Објекат број 2 се такође сагледава са улице, иако је увучен у односу на уличну регулацију. Чини се да је оригинално био конципиран као скраћена верзија првог објекта, са једном стамбеном просторијом и једном економском, али се налази у јако лошем стању и служи искључиво као помоћни објекат.

Иза објекта број два је сазидан трећи објекат, који није укњижен. У питању је још један економски објекат, са комбинованом наменом држања животиња и одлагања пољопривредних производа.

НАПОМЕНА: КАКО СУ ПОЧЕТНЕ ЦЕНЕ НЕПОКРЕТНОСТИ ПОДЛОЖНЕ ПРОМЕНИ, А ЗА СВАКУ НЕПОКРЕТНОСТ ТРЖИШНА ВРЕДНОСТ ВАЖИ ДВЕ ГОДИНЕ ОД ДАНА ПРОЦЕНЕ, СХОДНО ЧЛАНУ 29. СТАВ 1. ЗАКОНА О ЈАВНОЈ СВОЈИНИ („СЛУЖБЕНИ ГЛАСНИК РС“, БРОЈ 72/2011, 88/2013, 105/2014, 104/2016 - ДР. ЗАКОН, 108/2016, 113/2017, 95/2018 И 153/2020), ЗА ИНФОРМАЦИЈЕ О ЦЕНАМА ОБРАТИТЕ СЕ НА БРОЈЕВЕ ТЕЛЕФОНА 021/487-4052 И 021/487-4697.